



**CARTOGRAPHIE DU SECTEUR DE LA  
SENSIBILISATION A L'OPERA ET A LA  
DANSE EN 2008**

**ENQUETE REALISEE PAR RESEO  
SEPTEMBRE 2008**

## Résumé

La cartographie menée par RESEO pendant l'été 2008 offre un instantané du secteur de la sensibilisation à l'opéra et à la danse en Europe. 72% des membres (soit 38 structures d'opéra et de danse dans 16 pays européens) ont répondu au questionnaire, fournissant un échantillon impressionnant de réponses que vous trouverez résumées ci-dessous. Lorsque cela semblait pertinent et possible, ces réponses ont été comparées avec celles obtenues en 2002 dans l'étude menée par RESEO, en partenariat avec l'université de Leeds.

### **Les structures membres : diversifiées et innovantes**

Les structures membres de RESEO sont diversifiées ne serait-ce que par le nombre de leurs employés qui va de moins de 5 employés à plus de 700 ! L'opéra reste certes la forme artistique dominante mais la moitié des membres produit des spectacles de danse et/ou pluridisciplinaires. Tous les membres, à des degrés divers, produisent des œuvres contemporaines avec des compositeurs, des auteurs ou des chorégraphes du 20<sup>ème</sup> et du 21<sup>ème</sup> siècle.

### **Leurs services éducatifs : indépendants et grandissants**

La place des services éducatifs au sein de leur structure est devenue centrale: la moitié fonctionne de manière indépendante et 82% dépendent directement de la Direction générale ou artistique. Les équipes grandissent en taille depuis la dernière étude en 2002 puisque 24% des services comprennent entre 6 et 15 employés (contre 15% à l'époque). Les budgets des services éducatifs varient sensiblement mais la tranche dominante se situe entre 200 000 et 400 000 euros, un financement principalement public, majoritairement investi dans le coût artistique.

### **Leurs activités éducatives : accessibles et efficaces**

Notons que la philosophie qui sous-tend le travail éducatif est principalement la volonté de 'permettre aux publics de tous âges d'accéder à l'opéra et à la danse avec une exigence de grande qualité artistique'. Objectif réussi puisque les activités éducatives ont touché plus d'un million de personnes en 2007! Certes, des jeunes, mais pas seulement, puisque les services éducatifs s'adressent à tous les publics. L'opéra reste la forme artistique au cœur des activités éducatives que ce soit par le biais de la création d'œuvres (pour 76%) ou par la mise sur pied d'ateliers et de projets (pour 97%). Ces activités impliquent un nombre important d'artistes indépendants ou issus de la structure: des chanteurs, des danseurs, des musiciens de l'orchestre, des designers... Les partenariats avec des institutions telles que les écoles de musiques, les compagnies de danse et de théâtre ou encore des associations de quartier sont de plus en plus vitales pour les services éducatifs. N'oublions pas l'importance du travail d'évaluation mené par 84% des services éducatifs.

### **Tendances générales et conclusions**

Le secteur de la sensibilisation à l'opéra et à la danse grandit, c'est indéniable. Non seulement le nombre d'employés est en augmentation depuis 2002, mais les liens tissés en interne avec les autres départements se renforcent tout comme les partenariats avec des institutions externes de toutes sortes.

*Luke O'Shaughnessy Isabel Joly - novembre 2008*

## SOMMAIRE

|  |           |
|--|-----------|
| <b>INTRODUCTION .....</b>  | <b>4</b>  |
| <b>SECTION A : LES STRUCTURES MEMBRES DE RESEO.....</b>                                | <b>5</b>  |
| Profil des structures membres.....   | 5         |
| Différents types de productions.....   | 7         |
| <b>SECTION B : LE ROLE DE CHAQUE SERVICE EDUCATIF AU SEIN DE SA<br/>STRUCTURE.....</b> | <b>9</b>  |
| Place et situation du service éducatif .....   | 9         |
| Nombre d'employés et taille des services.....  | 12        |
| <b>SECTION C : L'IMPACT ECONOMIQUE DE L'EDUCATION A L'OPERA ET A<br/>LA DANSE.....</b> | <b>14</b> |
| Budgets et financements .....  | 14        |
| Politiques tarifaires spéciales jeunes .....   | 16        |
| <b>SECTION D : ACTIVITES EDUCATIVES DES STRUCTURES MEMBRES .....</b>                   | <b>18</b> |
| Philosophie d'action et champs d'activités.....  | 18        |
| Productions .....  | 20        |
| Ateliers et projets.....   | 21        |
| Matériaux pédagogiques et autres activités.....  | 24        |
| Nombre de personnes touchées et modes d'évaluation .....                               | 26        |
| <b>SECTION E : LES PARTENARIATS MIS EN PLACE PAR LES MEMBRES ....</b>                  | <b>28</b> |
| <b>CONCLUSION .....</b>  | <b>29</b> |
| <b>ANNEXE .....</b>  | <b>31</b> |
| Questionnaire envoyé aux membres .....   | 31        |

# Introduction

Cette année, RESEO s'est lancé dans la réalisation d'un projet ayant pour but d'établir l'état des lieux des pratiques en matière de sensibilisation<sup>1</sup> à l'opéra et à la danse au sein de ses membres.

Association européenne rassemblant ceux qui travaillent dans le secteur de la sensibilisation à l'opéra et à la danse en Europe, RESEO fonctionne comme un forum d'échange par le biais duquel les membres peuvent partager des informations, des expériences et des idées. Les membres du réseau sont des structures ou maisons d'opéra œuvrant à l'ouverture et à la sensibilisation à l'opéra et à la danse vers de nouveaux publics.

Le but de cette cartographie est double. En premier lieu, l'élaboration de cette cartographie pourra fournir un éclairage quantitatif sur le contexte actuel du secteur professionnel de la sensibilisation à l'opéra et à la danse en Europe. En second lieu, cet exercice permettra à RESEO d'élaborer des projets et des activités s'accordant de façon claire et cohérente avec les réalités de ses membres.

La base de cette étude est le questionnaire «*Cartographie du secteur de la sensibilisation à l'Opéra et à la danse en Europe en 2008*» rempli par les membres de RESEO entre juin et juillet 2008. Les données demandées dans ce questionnaire concernaient l'année la plus récente pour laquelle les membres possédaient des informations complètes. Pour la plupart d'entre eux, cela concerne donc 2007. Ce rapport d'analyse présente le traitement des informations récoltées et dresse l'inventaire quantitatif actuel du secteur à l'échelle européenne.

En élaborant un instantané du contexte actuel, RESEO espère mettre à jour les caractéristiques en vigueur, les changements par rapport à la précédente étude menée par l'université de Leeds en 2002, ainsi que les perspectives d'évolution du secteur. RESEO souhaite que ce rapport soit utile à chacun de ses membres, mais aussi à chaque lecteur intéressé afin de se situer personnellement et professionnellement et ainsi pouvoir conjuguer le passé, le présent et l'avenir de la sensibilisation à l'opéra et à la danse en Europe.

L'articulation de ce rapport comporte cinq parties thématiques :

- Section A : Les structures membres de RESEO.
- Section B : Le rôle de chaque service éducatif au sein de sa structure.
- Section C : L'impact économique de la sensibilisation à l'opéra et à la danse.
- Section D : Les activités éducatives des structures membres.
- Section E : Les partenariats mis en place par les membres.

---

<sup>1</sup> Dans cette étude nous utiliserons la terminologie 'sensibilisation' plutôt que celle d'éducation, fortement connotée aux activités scolaires et ne reflétant pas l'intégralité des activités développées et la diversité du secteur.

## **Section A : Les structures membres de RESEO**

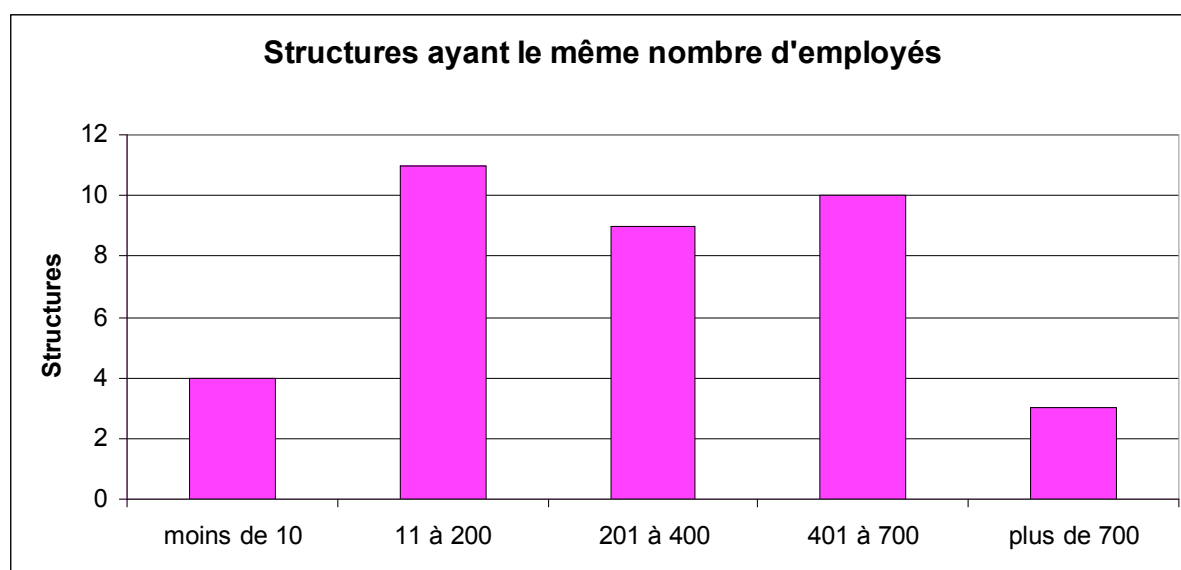
### **1- Profil des structures membres**

Les informations récoltées sur le type de structure des membres nous montrent que RESEO est composé de diverses compagnies aux profils variés. Le premier critère définissant cette diversité se lit tout d'abord dans les différentes nationalités en présence dans le réseau : 20 nationalités réparties selon 53 membres (été 2008). Pour cette étude, 38 questionnaires nous ont été retournés et ont fournis la base de nos investigations, ce qui correspond à un taux de réponse de 72%. On peut se féliciter que quelque 16 nationalités composent le panel de répondants (France, Royaume-Uni, Belgique, Suède, Espagne, Pays-Bas, Allemagne, Autriche, Danemark, Estonie, Finlande, Lituanie, Norvège, République Tchèque, Russie).

En tout premier lieu, nous pouvons voir que le secteur de la sensibilisation à l'opéra et à la danse en Europe se compose d'une multitude de réalités professionnelles définies tout d'abord par le critère national fournissant à chaque représentant d'un pays, un contexte législatif, administratif et institutionnel particulier. Cependant, en examinant les caractéristiques intrinsèques de chaque membre, nous allons voir que d'autres critères importants contribuent à cette diversité, comme la taille de la structure, le nombre d'employés y travaillant, le nombre d'employés affectés à l'éducation, la 'vocation' uniquement éducative de certaines structures, les activités développées, les partenariats, ainsi que les budgets à disposition.

Parmi les membres de RESEO, 76% possèdent leur propre bâtiment. Les profils des 24% restants englobent des compagnies fortement associées à un lieu d'attache (Welsh National Opera, Bayerische Staatsoper) ainsi que des compagnies que l'on pourrait qualifier de nomades voyant les productions auxquelles elles participent prendre place dans divers lieux (Music Platform, Ensemble Justiniana).

L'écart du nombre d'employés présents dans les différentes structures s'étend de 4 (Ensemble Justiniana) à 1500 (Opéra national de Paris). La figure 2 nous montre le nombre total d'employés par tranches de regroupement.



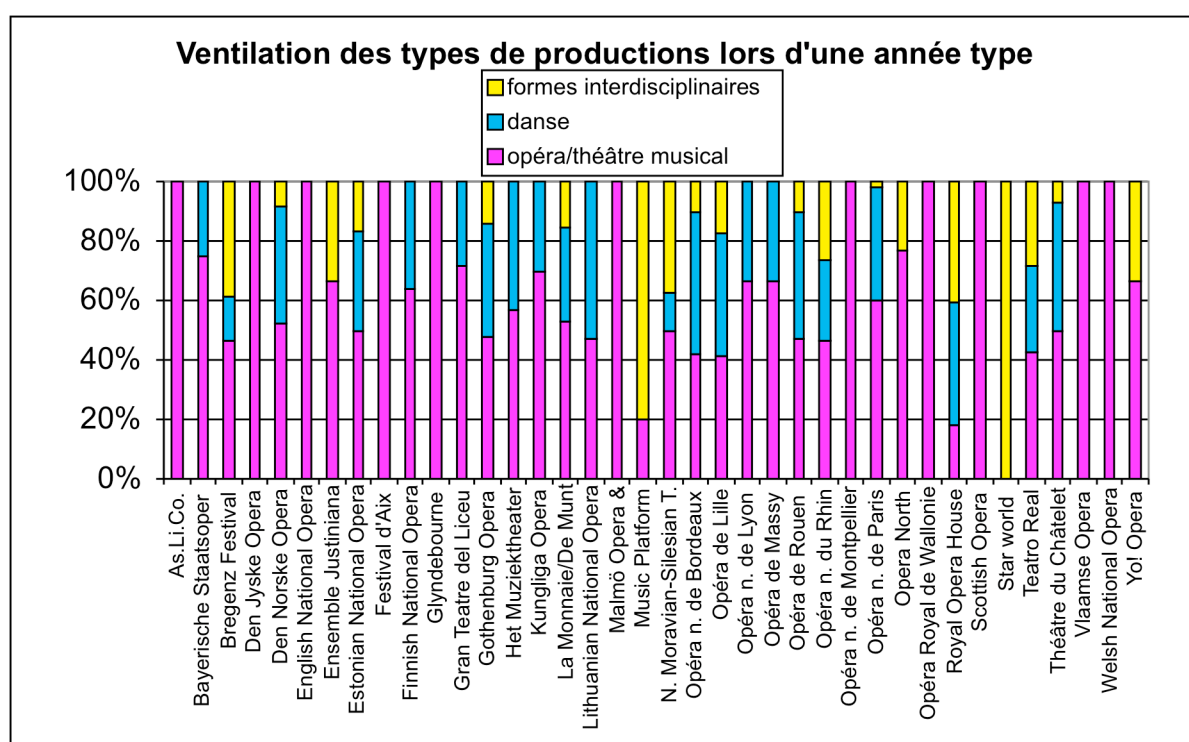
**Figure 1**  
**(Réponses 37/38)**

RESEO compte 4 structures de moins de 10 personnes ainsi que 3 dépassant les 700 employés. Les écarts et les profils sont donc divers mais ce graphique montre aussi une concordance de taille pour une partie des membres. Cette répartition se révèle donc à la fois homogène et hétérogène de sorte qu'une structure, quelque soit son profil, peut rencontrer des structures analogues ou au contraire, aux caractéristiques très différentes.

Ceci démontre que si l'accent est principalement mis sur la diversité, il n'en reste donc pas moins que des similitudes se lisent aussi dans les caractéristiques intrinsèques aux structures membres.

## 2- Différents types de productions

Les champs des productions réalisées par les structures membres peuvent se diviser selon 3 domaines: opéra, danse et formes interdisciplinaires. Par 'formes interdisciplinaires' nous entendons les types de productions sollicitant et mêlant dans leur accomplissement au moins 2 formes artistiques différentes. La figure 3 nous montre en pourcentage les champs investis par les productions des membres au cours d'une année type.



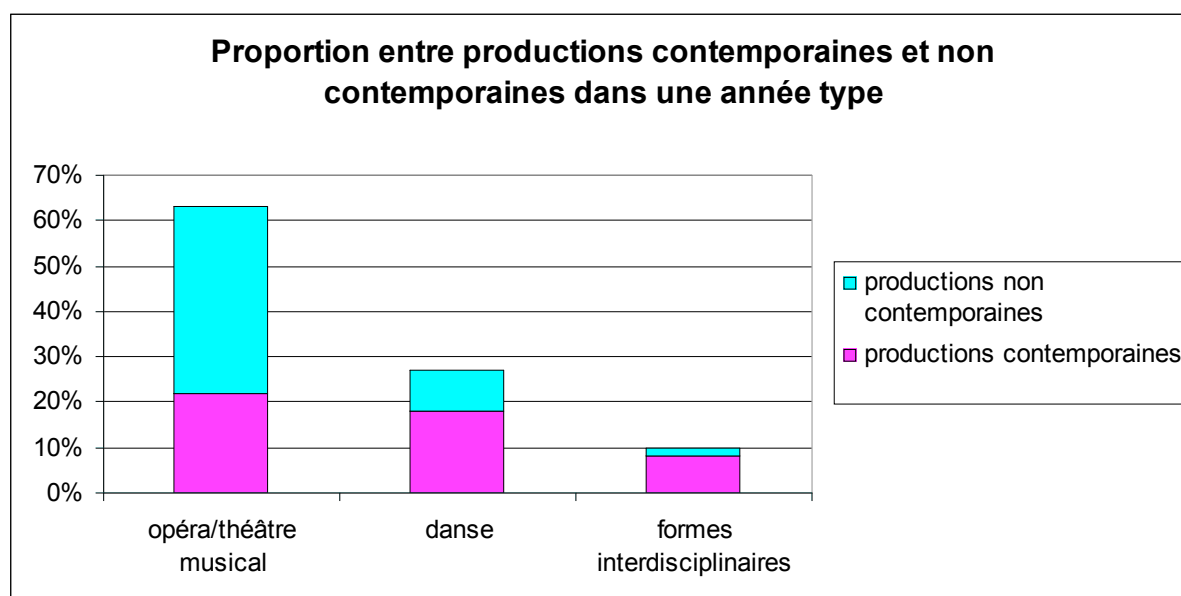
**Figure 2**  
**(Réponses 38/38)**

L'opéra représente le domaine le plus investi avec notamment 11 membres y consacrant 100% de leurs productions. 57% des institutions membres sont impliquées dans des productions centrées sur la danse et 50% dans des productions centrées sur des formes interdisciplinaires.

Le traitement des données liées aux formes interdisciplinaires fait apparaître une difficulté et une ambiguïté à intégrer ou à exclure de cette catégorie des productions aux profils particuliers ou non-conventionnels. Ceci met l'accent sur la perméabilité entre les genres qui caractérise le contexte actuel de l'opéra et du spectacle vivant.

Enfin, les productions relevant des champs de la danse ou des formes interdisciplinaires sont, à l'inverse de l'opéra, majoritairement contemporaines<sup>2</sup> (figure 3).

Au total, le taux de productions contemporaines est de 35% pour l'opéra et s'élève à 67% pour la danse et 80% pour les formes interdisciplinaires.



**Figure 3  
(Réponses 37/38)**

<sup>2</sup> Par productions contemporaines nous entendons les productions dont le compositeur, librettiste ou chorégraphe est du 20<sup>ème</sup> siècle et du 21<sup>ème</sup> siècle.



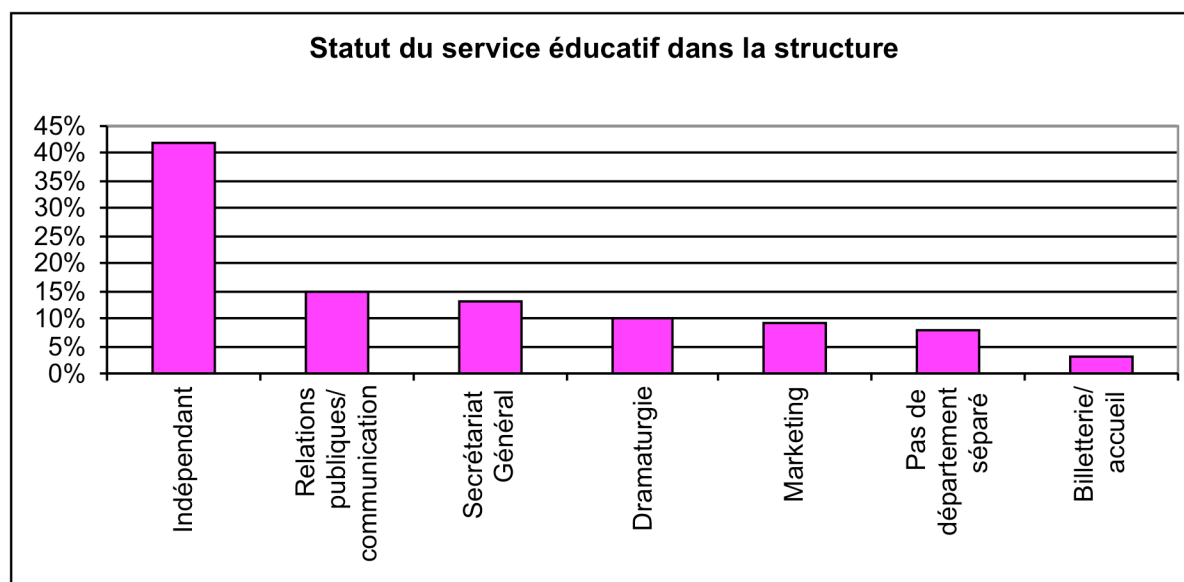
## Section B : Le rôle de chaque service éducatif au sein de sa structure

Notre but est maintenant de définir le rôle et la place qu'occupent 'l'éducation' au sein des structures membres en définissant plusieurs critères : les noms donnés aux services éducatifs et les titres de leurs responsables, le nombre d'employés se consacrant à l'éducation au sein des structures et le degré d'autonomie accordée à chaque service.

### 1- Place et situation du service éducatif

Tout d'abord, nous pouvons constater que 42% des services éducatifs se qualifient d'indépendants, proportion déjà présente dans l'étude réalisée en 2002.

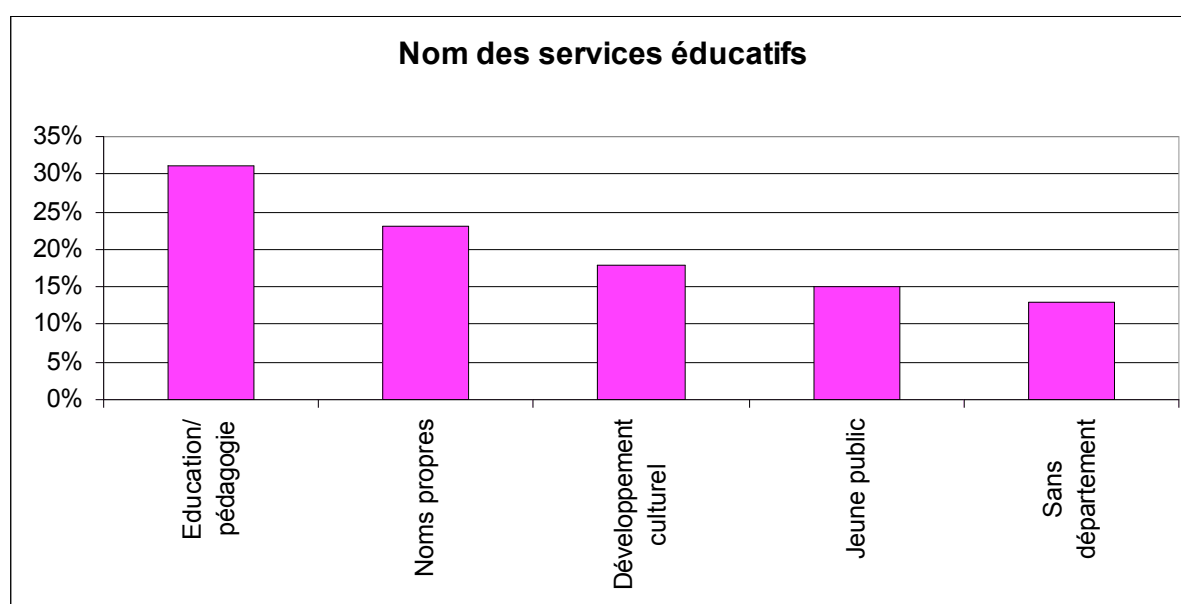
Les 58% restant font partis d'autres départements comme les relations publiques (15%), le secrétariat général (13%), la dramaturgie (10%), le marketing (9%) ou encore la billetterie (3%). Certaines structures, comme l'Ensemble Justiniana, Music Platform et Star World, ne comprennent pas de départements spécifiques puisque toutes leurs activités sont vouées à l'éducation (8%).



**Figure 4**  
**(Réponses : 38/38)**

Pour nommer les responsables de services éducatifs, deux grandes catégories d'appellations ressortent de l'étude : 70%, portent le titre de 'responsable', 14% le titre de 'directeur'. Les 16% restant regroupent diverses appellations : 'chargé des relations avec le public', 'coordinateur' ou encore 'producteur'.

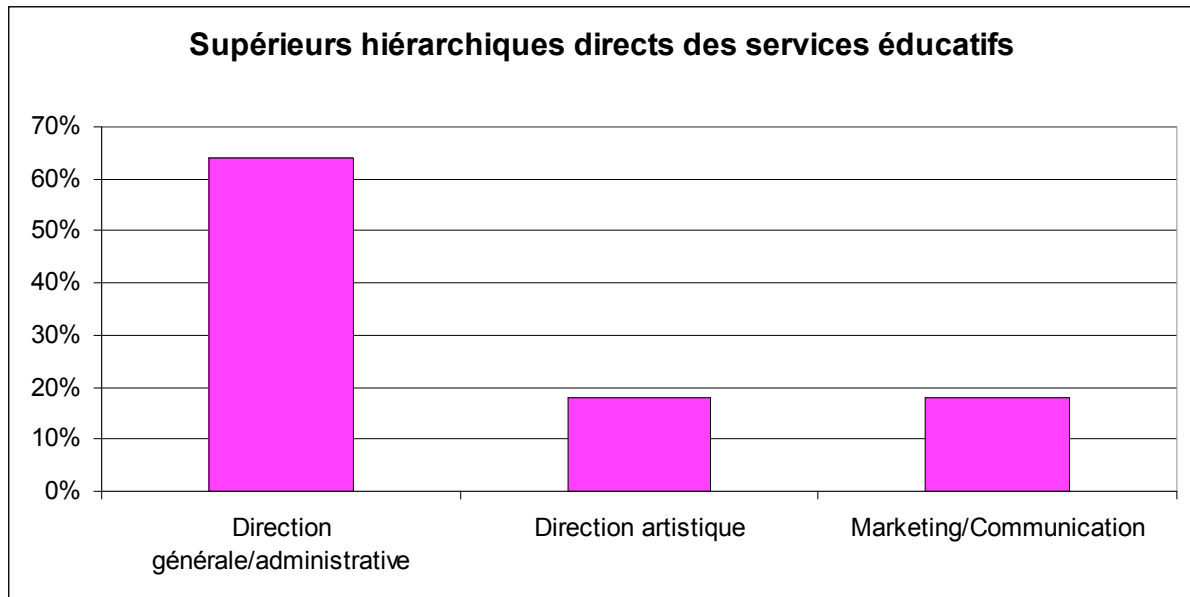
Concernant la question du nom ou du titre attribué à chaque service éducatif, celle-ci varie selon les activités et les rôles mais aussi selon des différences de langage et d'appellations inhérentes à chaque pays. En compilant et classant les réponses, nous avons pu définir quatre catégories correspondant aux noms des services éducatifs.



**Figure 5**  
**(Réponses : 36/38)**

Comme en 2002, la figure 5 nous montre que la catégorie la plus importante comprend les termes 'éducation' et/ou 'pédagogie' même si la tendance est moins forte qu'il y a 6 ans. Il est à noter que cette proportion est influencée par le fort nombre de réponses françaises où le terme 'éducation', jugé trop lié au travail avec les écoles, est désormais remplacé par 'développement culturel'. De plus, nous dénombrons désormais un pourcentage non négligeable (23%) de services éducatifs portant un nom qu'ils se sont inventés, comme une identité propre et différente de leur structure (à titre d'exemples : Opera Domani à AsLiCo, Oop! au Finnish National Opera et WNO Max au Welsh National Opera). La catégorie 'sans département' correspond aux structures qui ne font que de l'éducation ou à celles qui ne possèdent pas de service éducatif.

La figure 6 s'intéresse aux supérieurs hiérarchiques directs des services éducatifs. Celle-ci met en lumière le fait que ces derniers se répartissent selon 3 catégories. A 64%, la direction générale et administrative joue ce rôle. Ensuite viennent à pourcentage égal la direction artistique et le département marketing et/ou communication (18%). Nous pouvons conclure que les services éducatifs occupent, pour la plupart, une place centrale dans leur structure.

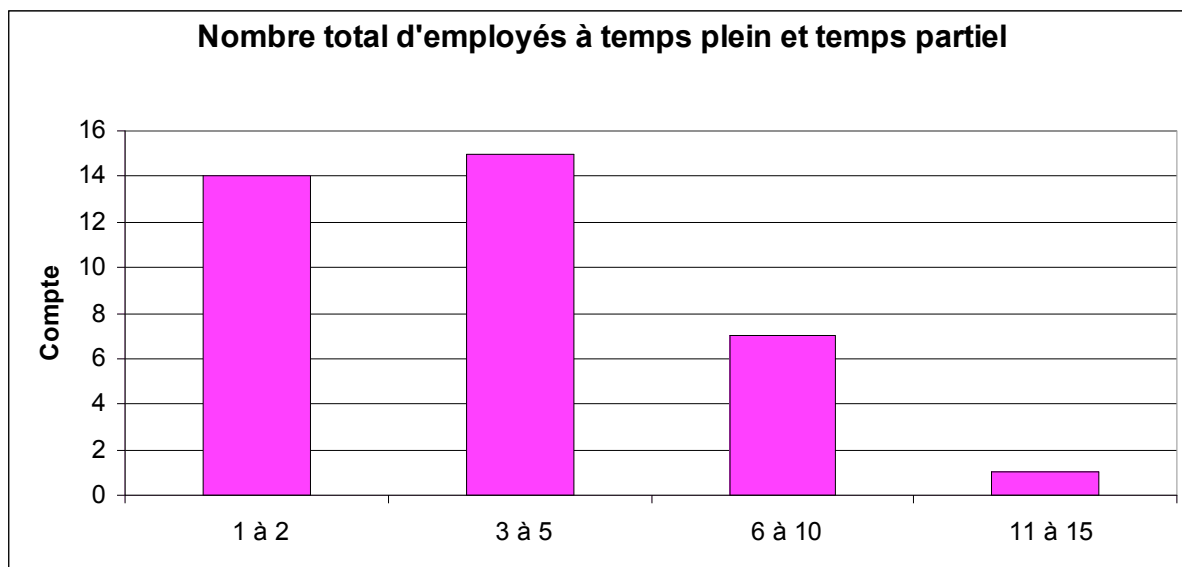


**Figure 6**  
**(Réponses : 33/38)**

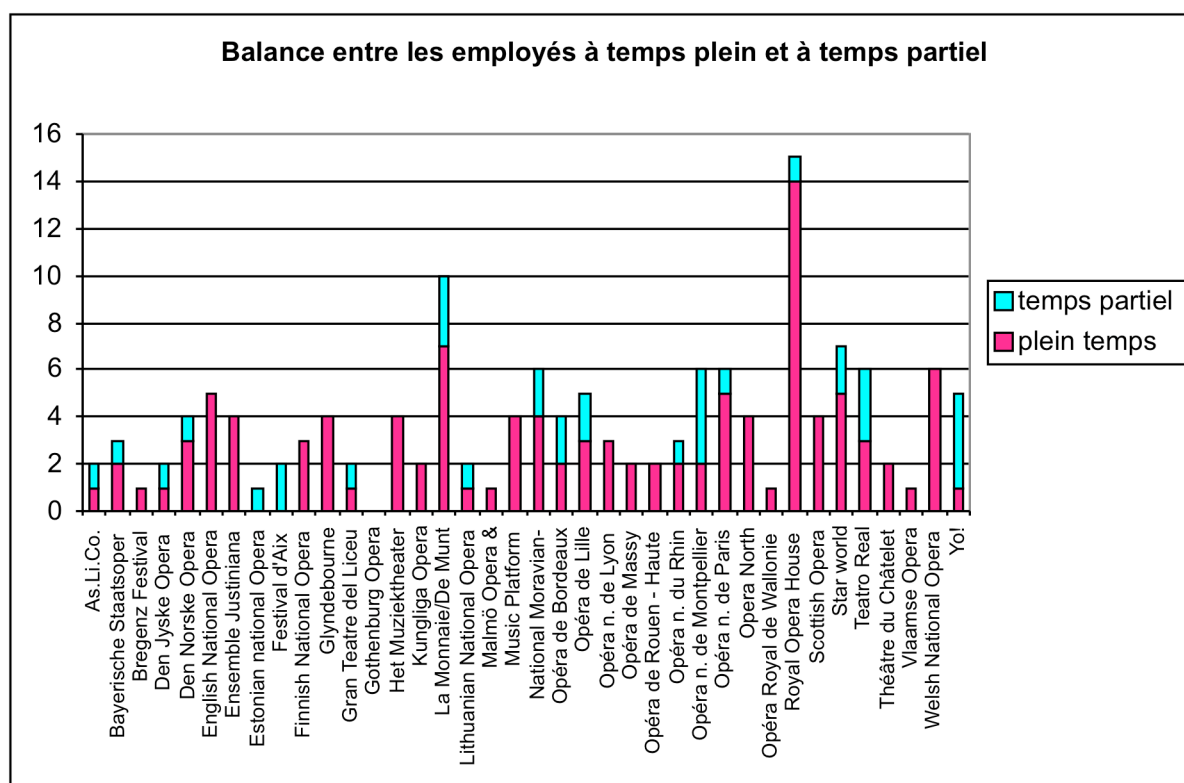
## 2- Nombre d'employés et taille des services

Le nombre d'employés des services éducatifs (plein temps et temps partiel) varie de 1 à 15. La figure 7 présente la somme de ces effectifs par catégories. Notons que la catégorie de services comprenant entre 6 et 15 employés a évolué de manière significative depuis 2002 puisqu'ils représentent aujourd'hui 24% contre 15% à l'époque. Et le service le plus important qui comprenait 8 employés en 2002 en compte aujourd'hui 15 ! Une belle évolution qui ne peut occulter le fait que le secteur continue son fonctionnement avec de petites équipes principalement constituées de moins de 5 employés.

En outre, afin de mieux percevoir la composition de chaque service, la figure 8 présente le détail du nombre des employés par service en considérant les variables 'plein temps' et 'temps partiel'.



**Figure 7**  
**(Réponses : 38/38)**



**Figure 8**  
(Réponses: 38/38)

Cette figure nous montre qu'une large majorité des employés des services éducatifs sont engagés à plein temps. Ceux-ci représentent un pourcentage de 77% contre 23% correspondant aux employés à temps partiel<sup>3</sup>. Le nombre de personnes travaillant à la coordination des activités éducatives représente 110 personnes. Nous pouvons comparer ce chiffre au 11 464 employés travaillant à plein temps dans les structures membres. Les 1% des personnes dont le travail est exclusivement dédiés à l'éducation à l'opéra donne une image partielle de la réalité. En effet, de nombreux autres départements sont impliqués dans les activités éducatives comme la production, la dramaturgie, l'orchestre, le chœur etc.

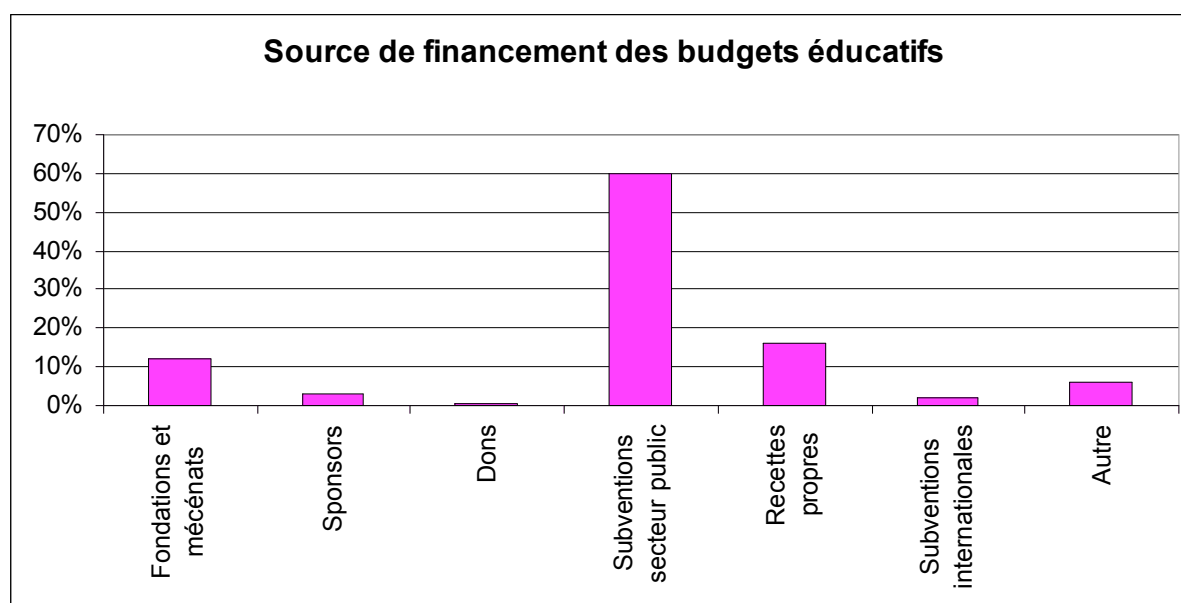
<sup>3</sup> Les détails demandés concernant les employés à temps partiel prennent en compte le nombre de personnes mais pas leur équivalence en termes d'heures.

## Section C : L'impact économique de la sensibilisation à l'opéra et à la danse.

Dans cette partie, nous nous attarderons sur les moyens financiers et les budgets accordés aux services éducatifs. La grande majorité (75%) des services éducatifs dispose d'un budget spécifique. Cela semble leur octroyer une certaine forme d'indépendance. Il est intéressant de s'interroger sur les sources d'alimentation de ce budget pour voir dans quelles mesures ce budget leur donne une autonomie réelle.

### 1- Budgets et financements

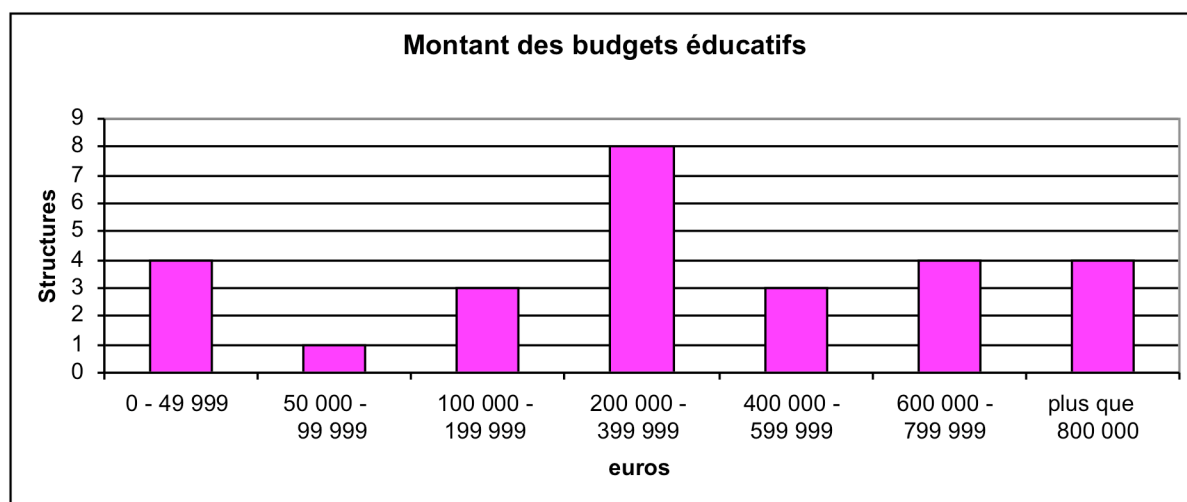
Les modalités de constitution des budgets font apparaître un point commun par rapport à la situation de 2002 : la source principale de financement des budgets reste les subventions du secteur public ou para-public. En 2008, cette proportion atteint 60%. Notons que 16% des sources de financement proviennent de revenus auto générés, grâce aux recettes propres<sup>4</sup>.



**Figure 9**  
**(Réponses 26/28 ayant un budget spécifique alloué)**

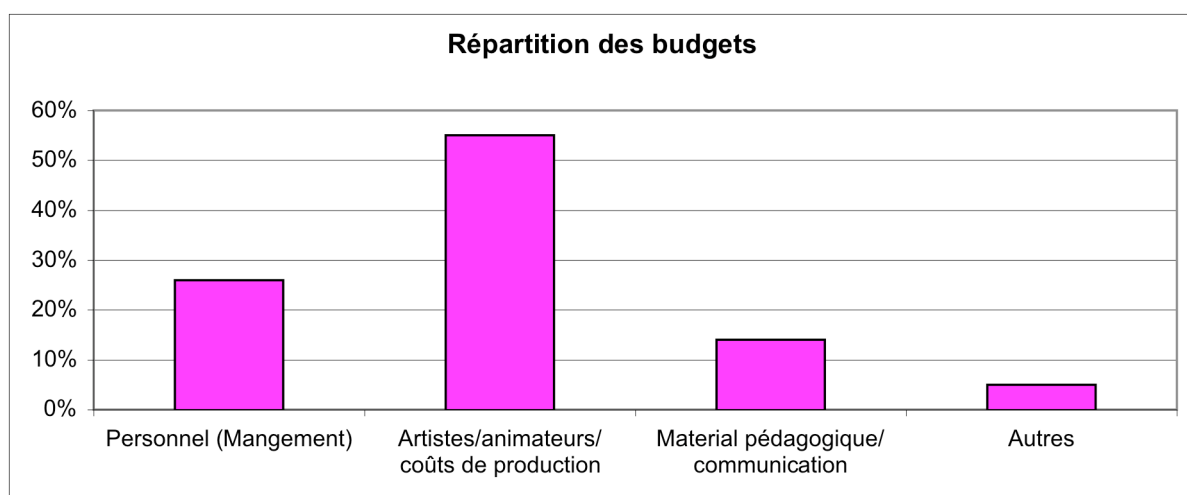
En établissant des catégories, nous pouvons voir que la tranche budgétaire comptant le plus de services éducatifs se situe entre 200 000 € et 399 999 €. Toutefois les montants des budgets spécifiques restent variés et s'étalent selon une large palette.

<sup>4</sup> Les recettes propres correspondent aux revenus financiers auto-générés. Ces revenus peuvent provenir de la vente de matériel pédagogique.



**Figure 11**  
**(Réponses 26/28 ayant un budget spécifique alloué)**

En ce qui concerne l'utilisation et la répartition du budget (figure 11), la majorité des fonds est attribuée aux artistes, animateurs<sup>5</sup> et coûts de production (55%). Les coûts liés au personnel et au management représentent 26%.



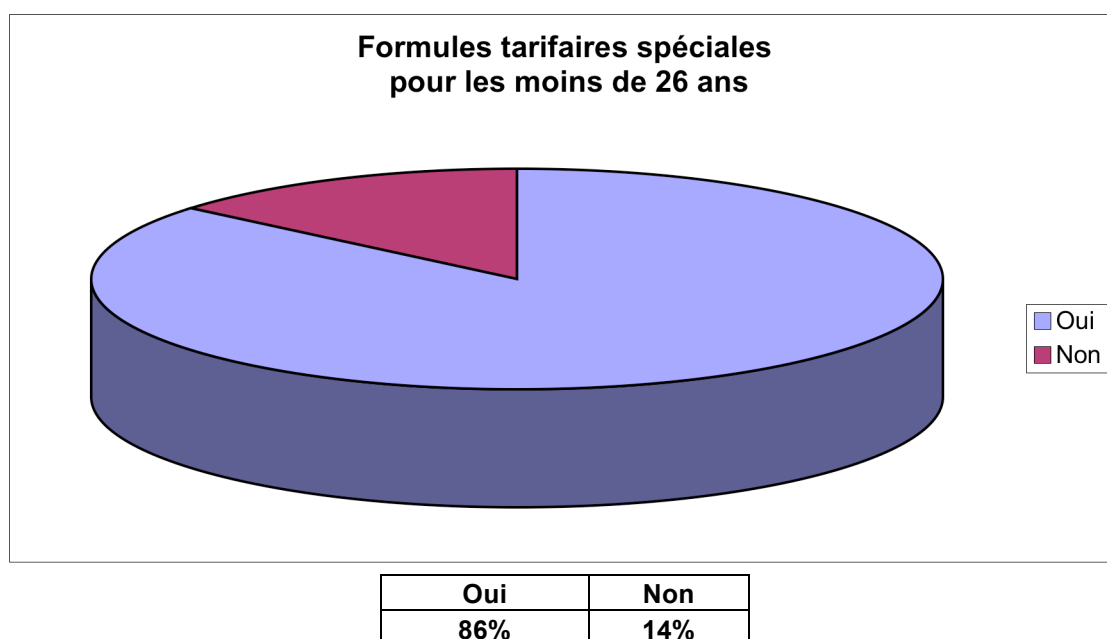
**Figure 11**  
**(Réponses 17/28 ayant un budget spécifique alloué<sup>6</sup>)**

<sup>5</sup> Par animateur nous désignons un artiste qui travaille dans le contexte d'une activité d'éducation artistique, quelle que soit la discipline

<sup>6</sup> Huit membres ne sont pas repris dans cette figure puisque les coûts de personnel ne sont pas de leur ressort.

## 2- Politiques tarifaires spéciales jeunes

Les offres mises en place et la volonté affichée dans les politiques budgétaires, il s'avère que la question de l'accessibilité (matérielle dans ce cas) de l'opéra vis-à-vis des jeunes reste l'un des points essentiels dans l'action globale d'une institution. Dans un premier temps, nous constatons que 86% des structures développent des formules tarifaires spéciales pour les moins de 18 ans ou les moins de 26 ans.



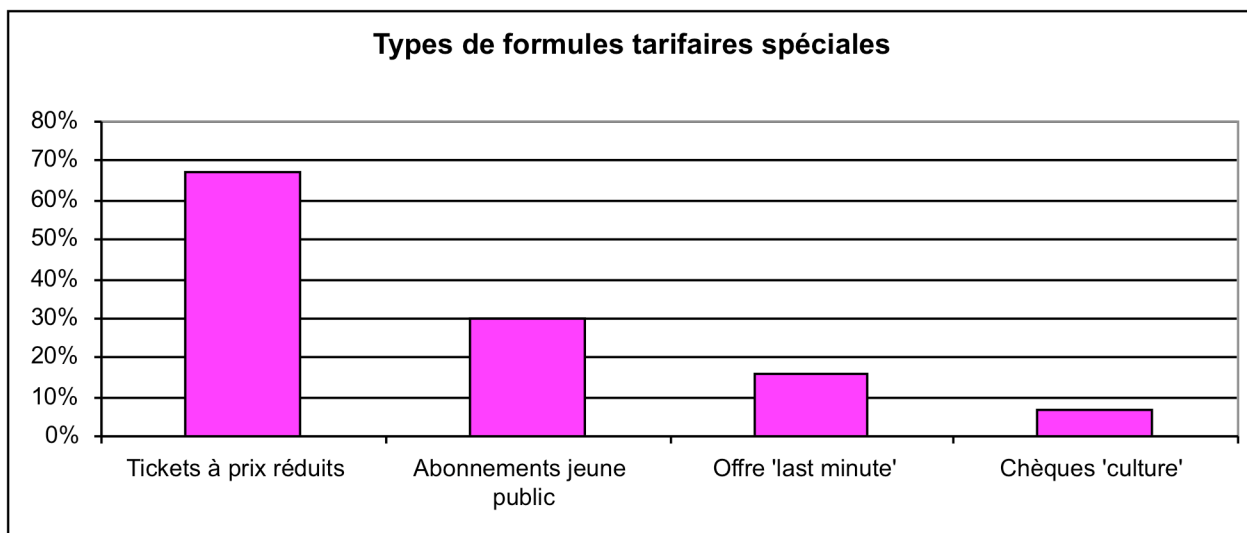
**Figure 12**  
**(Réponses : 38/38)**

Dans un second temps, cette volonté se matérialise par certains types de formules particulières et d'actions menées. Nous pouvons définir 4 types de formules développées (figure 13) :

- Les réductions sur le prix des spectacles (celles-ci s'étalent de 25% à 60%)
- Les abonnements pour le jeune public
- Les offres 'last minute'
- Les chèques 'culture'

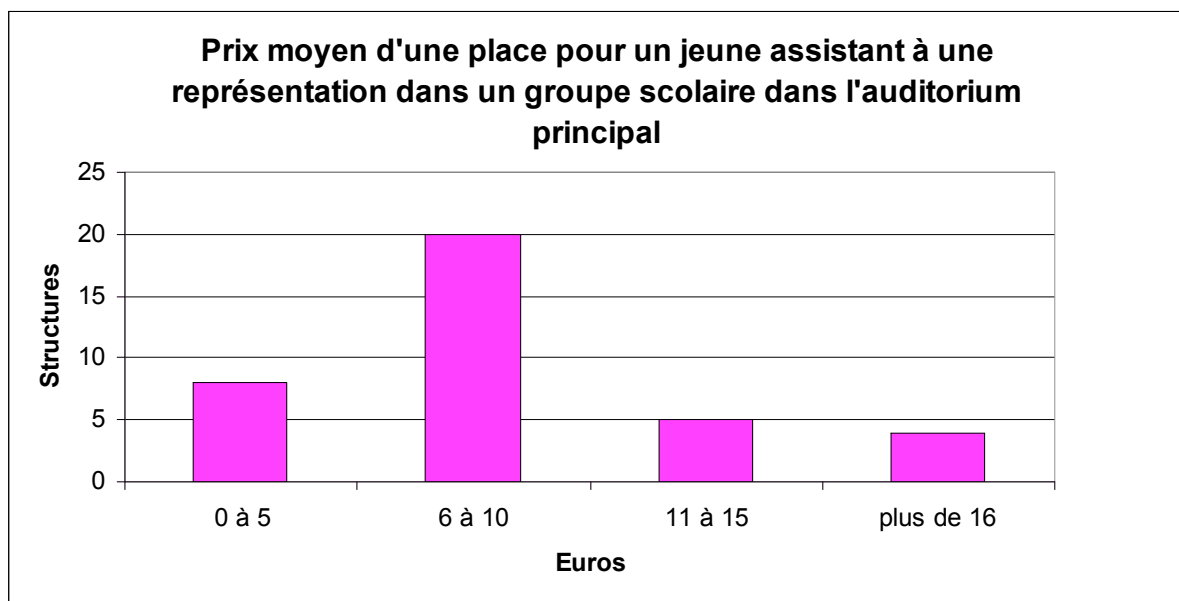
Il est de plus à noter que quelques membres arrivent dans certains cas à instaurer un principe de gratuité.





**Figure 13**  
**(Réponses : 30/33 proposant des formules tarifaires spéciales - de 26 ans)**

La figure 14 exprime, en catégorie, le prix moyen d'une place pour un jeune assistant à une représentation scolaire dans l'auditorium principal. La tranche tarifaire la plus représentée s'étend de 6 € à 10 € avec 19 structures dans cette fourchette, soit 53%.



**Figure 14**  
**(Réponses : 37/38)**

## Section D : Activités éducatives des structures membres

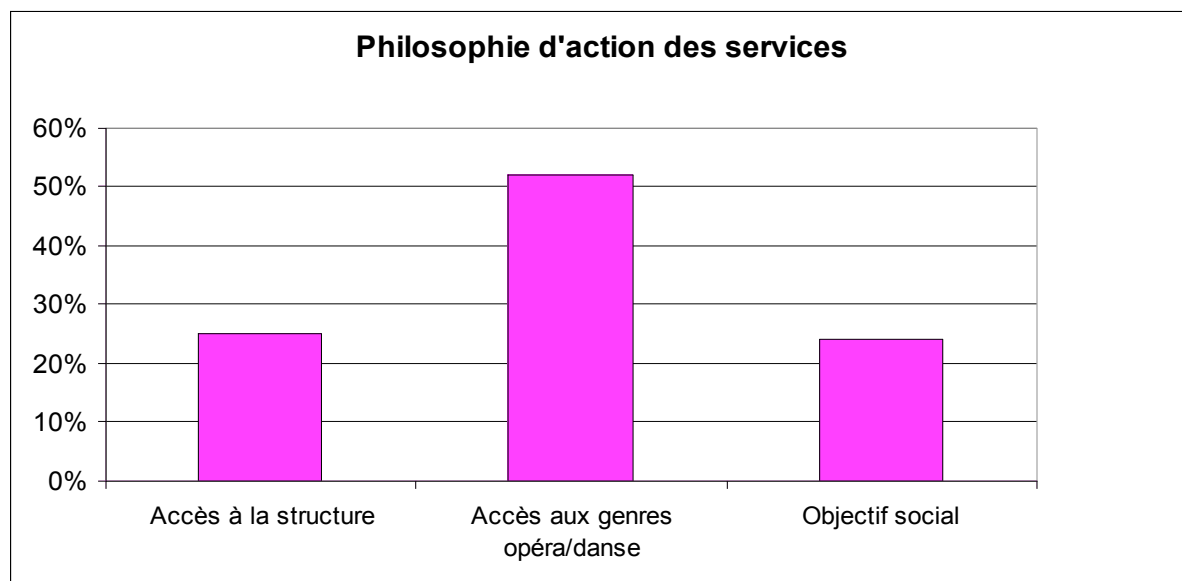
Cette section s'intéresse au contenu du travail éducatif : la répartition des activités, les orientations générales des actions, l'implication dans la création de productions et d'ateliers/projets, le rôle dans la formation du personnel, le nombre de personnes directement touchées par les activités et l'évaluation. Il s'avère que les activités mises en place investissent plusieurs champs artistiques, demeurent variées et sollicitent un grand nombre de personnes.

### 1- Philosophie d'action

Moteurs et guides des actions menées, la 'philosophie' et la vision globale des membres correspondent à un aspect plus éthique sur lequel RESEO a enquêté. Trois visions – différentes, pas forcément antinomiques et s'empêchant par certains aspects- étaient proposées aux membres.

1. L'accès aux genres opéra/danse :  
*'Permettre au public de tous âges d'accéder à l'opéra et à la danse avec une exigence de grande qualité artistique'* représente 51% des réponses ;
2. L'accès à la structure :  
*'Rendre visible le fonctionnement de sa structure d'opéra/danse au plus grand nombre'* représente 25% des réponses ;
3. L'objectif social au niveau local :  
*'Instaurer des liens à travers un programme d'activités variées autour de l'opéra et de la danse, permettant à sa structure d'établir un dialogue avec les acteurs de la vie locale'* correspond à 24% des réponses.

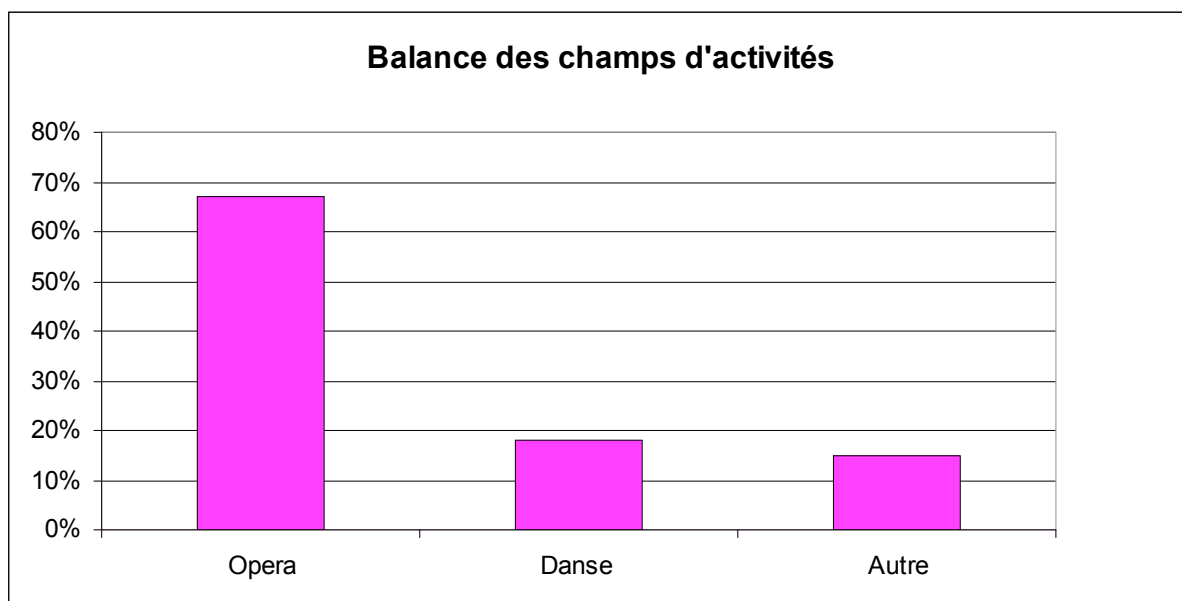
La figure 15 dresse le bilan des réponses recueillies quant à cette orientation 'éthique'.



**Figure 15**  
**(Réponses : 38/38)**

## 2- Les champs d'activités

Une fois les principes guidant les volontés définies, il est important de s'intéresser à la répartition entre les activités d'opéra et de danse (figure 16). Ceci fait apparaître qu'à 67%, une large majorité des activités est centrée sur l'opéra. La danse représente 18% des activités développées. Ce chiffre reflète l'attrait envers cette discipline au sein d'un réseau essentiellement composé d'opéras. Sur les 38 répondants du questionnaire, aucun ne possède un pourcentage majoritaire favorable à la danse mais 3 structures y consacrent 50% de leurs activités, à égalité avec l'opéra (Het Muziektheater, Kungliga Opera et National Moravian-Silesian Theatre). De plus, 15% répondent 'autre' et inscrivent quasi-exclusivement dans cette catégorie des activités liées à l'orchestre symphonique et/ou aux projets interdisciplinaires.

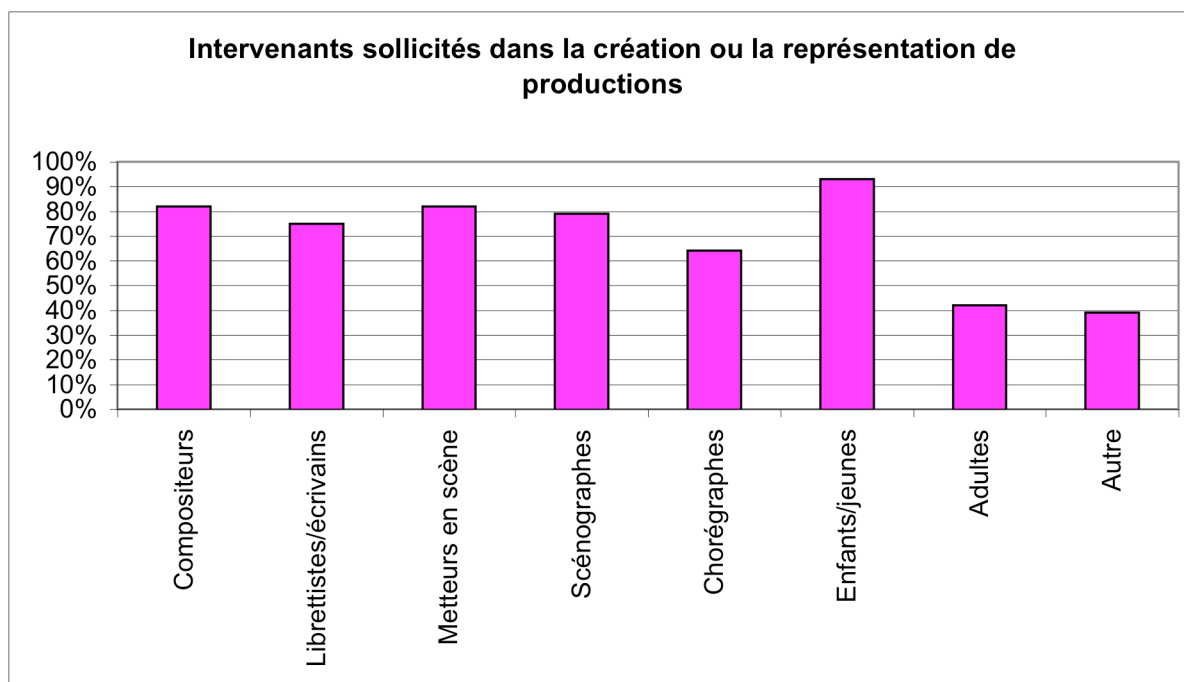


**Figure 16**  
**(Réponses : 38/38)**

Fidèles à une philosophie d'action et réparties selon les champs de l'opéra, de la danse et des formes interdisciplinaires, les activités éducatives menées par les membres ont pu être définies selon 2 catégories : les productions et les projets/ateliers.

### 3- Productions

Le détail des activités développées nous montre que 76% des services éducatifs sont impliqués dans la création de productions. En regardant le nombre d'intervenants avec lesquels ceux-ci collaborent dans la création de productions, une relative homogénéité se dessine de sorte qu'aucune catégorie ne représente une forte tendance majoritaire (figure 17).



**Figure 17**  
**(Réponses : 29/29 impliqués dans la création de productions)**

Les activités proposées par les membres de RESEO sollicitent un grand nombre de personnes. Aussi bien du côté des intervenants que du côté des personnes touchées, ce qui nous montre l'étroite frontière séparant intervenants et participants puisque certains groupes de personnes peuvent tour à tour se retrouver dans ces deux catégories (ex: les scolaires et les enseignants).

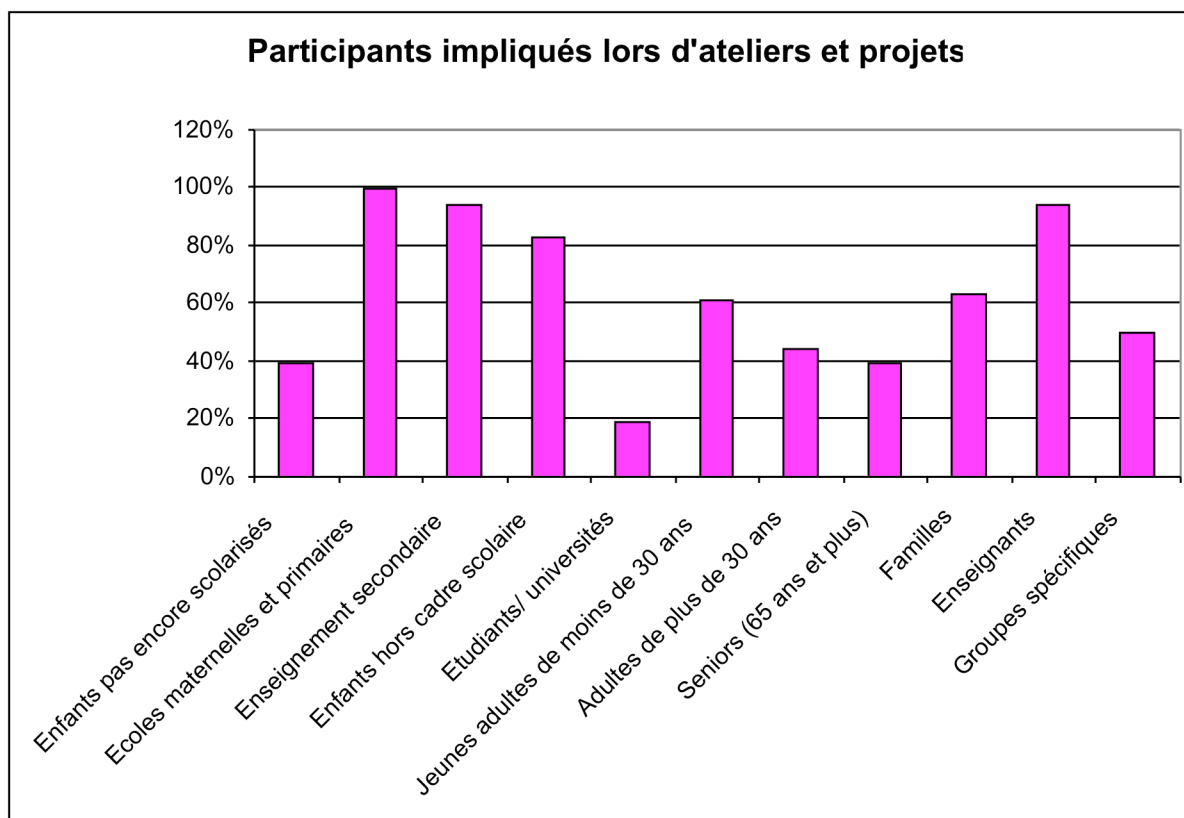
#### **4- Ateliers et projets**

La grande majorité des services éducatifs (97%) mettent en place des ateliers et/ou des projets. Sur 38 répondants, seul un service ne met pas en place ce genre d'activités.

Reste à savoir maintenant pour qui sont développés ces ateliers ou projets et quels sont les intervenants sollicités?

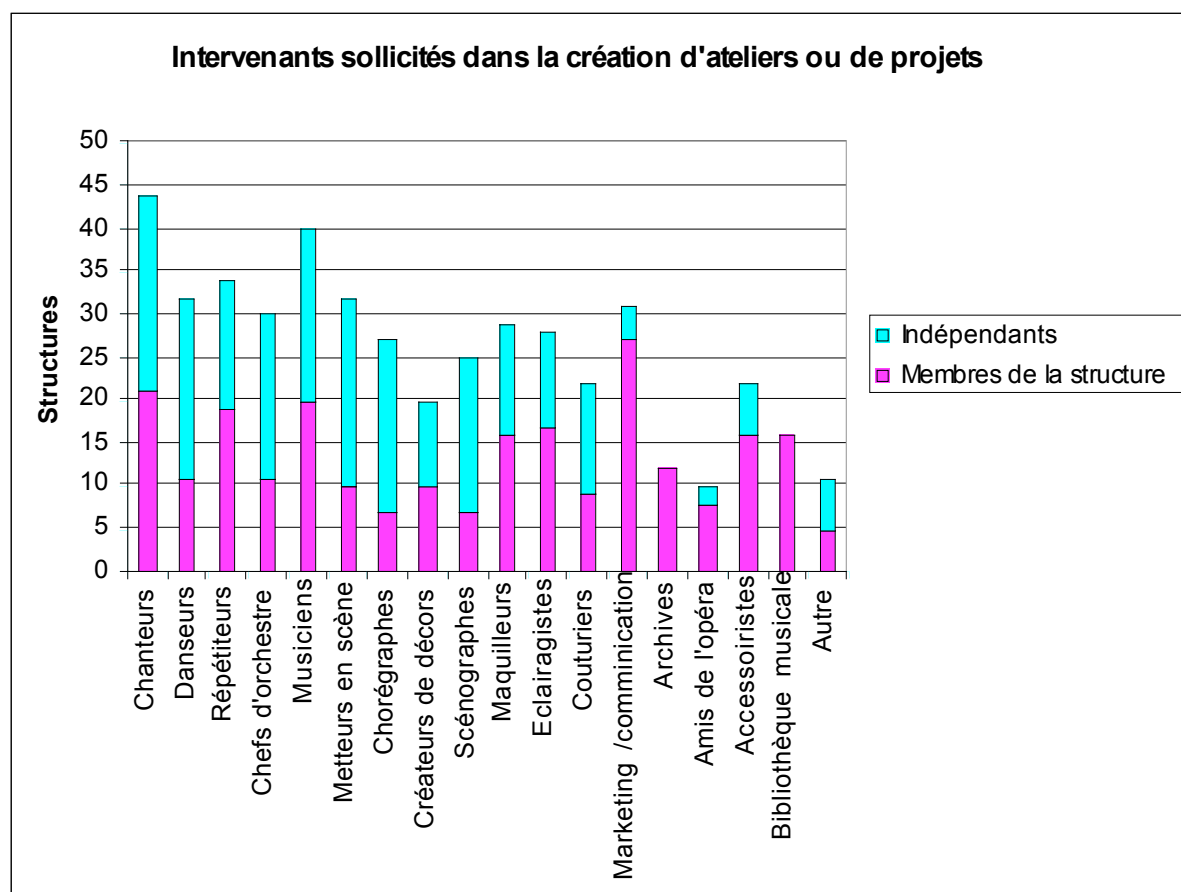
La figure 18 nous montre tout d'abord pour quel type de participants ces projets ou ateliers sont mis en place. Les catégories représentées sont à première vue disparates et englobent des tranches d'âges allant de 0 à plus de 65 ans. Cependant, en regroupant certaines de ces catégories, nous pouvons nous apercevoir qu'une grande partie du public visé, pour les projets ou ateliers, correspond au public du cercle scolaire (de la maternelle et même avant, jusqu'à l'université).

De plus nous pouvons voir que 50% des services travaillent avec des groupes spécifiques. Citons par exemple les habitants des communes rurales, les institutions d'enseignements spécialisés (conservatoire, écoles de musique ou de danse), les hôpitaux, ou les personnes en difficulté ou à besoins particuliers.



**Figure 18**  
**(Réponses : 37/37 impliqués dans la mise en place d'ateliers ou de projets)**

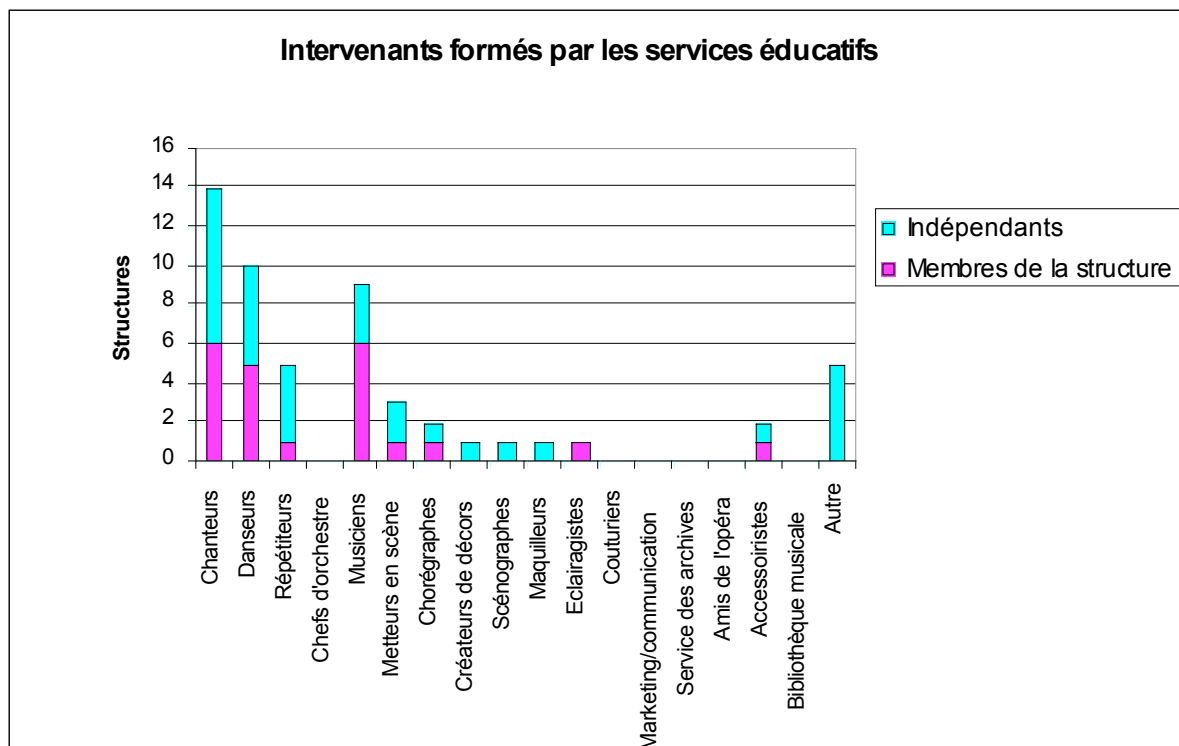
Si les publics visés sont variés, le personnel et/ou les départements impliqués dans les activités le sont tout autant. Au total, 53% des intervenants sollicités dans l'accomplissement de projets sont des membres de la compagnie et 47% sont indépendants. La figure 19 retrace le détail chiffré de ces intervenants selon cette dichotomie.



**Figure 19**  
(Réponses : 37/37 impliqués dans la création d'ateliers ou de projets)

De plus, pour l'élaboration d'ateliers ou de projets, certains services mettent en place des formations à l'attention des intervenants qu'ils sollicitent.

La figure 20 montre le nombre de personnes formées, suivant toujours la même dichotomie membres de la structure/indépendants. Les réponses recueillies dans la catégorie 'Autre' ne concernent ici que des indépendants parmi lesquels des professeurs d'université, des animateurs, des ouvriers, des compositeurs et des librettistes.



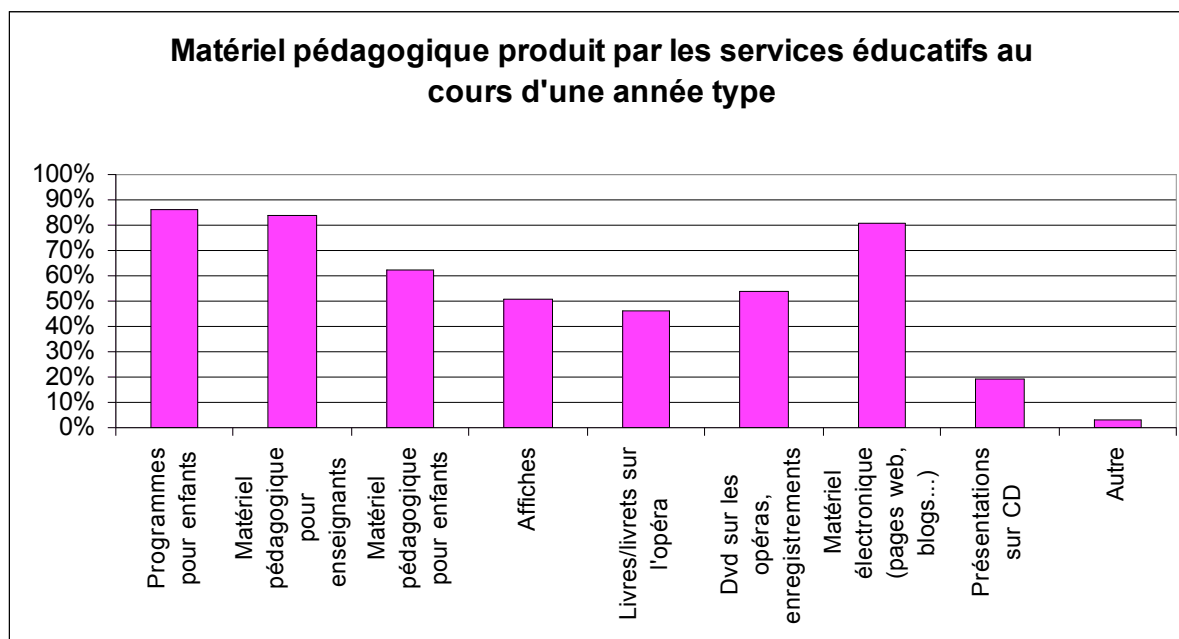
**Figure 20**  
**(Réponses : 37/37 impliqués dans la création d'ateliers ou de projets)**

Si les interlocuteurs de RESEO sont actuellement et en majorité institutionnels, force est de constater que le recours à du personnel indépendant reste très développé dans le secteur de l'éducation à l'opéra et à la danse en Europe.

## 5- Matériaux pédagogiques et autres activités

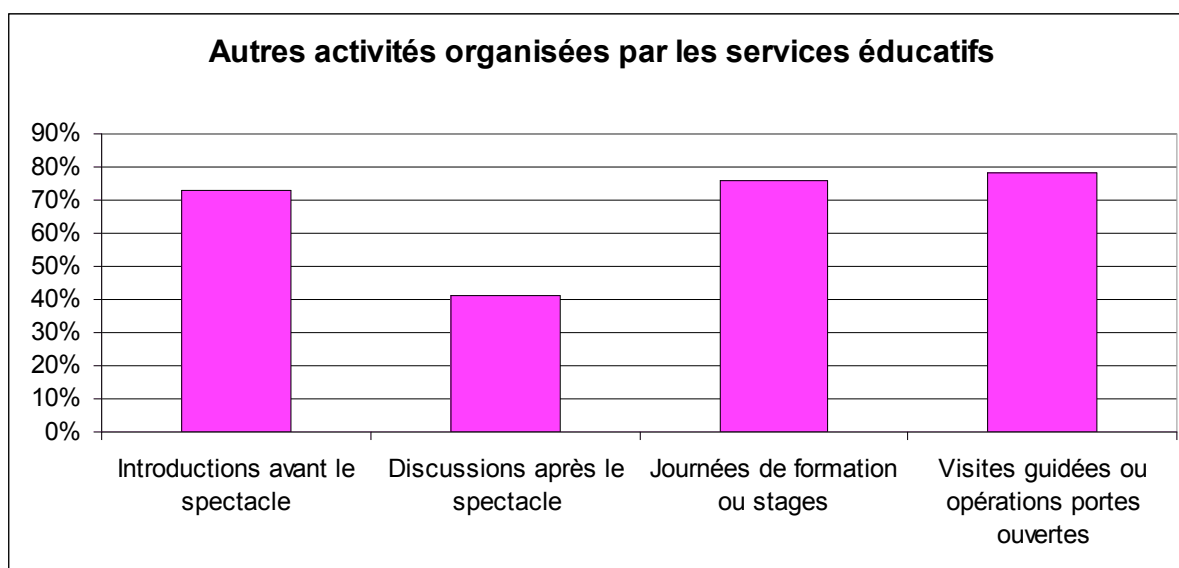
La participation et l'implication dans la création de productions et de projets ou ateliers montrent donc les modalités d'actions mises en place sur le terrain. De plus, ces activités sont aussi servies par les différents matériaux pédagogiques produits au cours d'une année type. En 6 ans, les trois types de matériaux pédagogiques utilisés en priorité n'ont pas changé car l'on retrouve ici le même podium que relatait la précédente étude. Les trois types de matériaux les plus utilisés sont les programmes de salles pour enfants, le matériel pédagogique pour enseignants et les pages Internet. (Figure 21).





**Figure 21**  
(Réponses : 37/37 impliqués dans la création d'ateliers ou de projets)

L'implication et les actions des services éducatifs comptent en outre d'autres champs d'activités. A l'exception de deux compagnies, sur les 38 répondants, tous les membres participent à l'une ou plusieurs des activités suivantes décrites dans la figure 22.



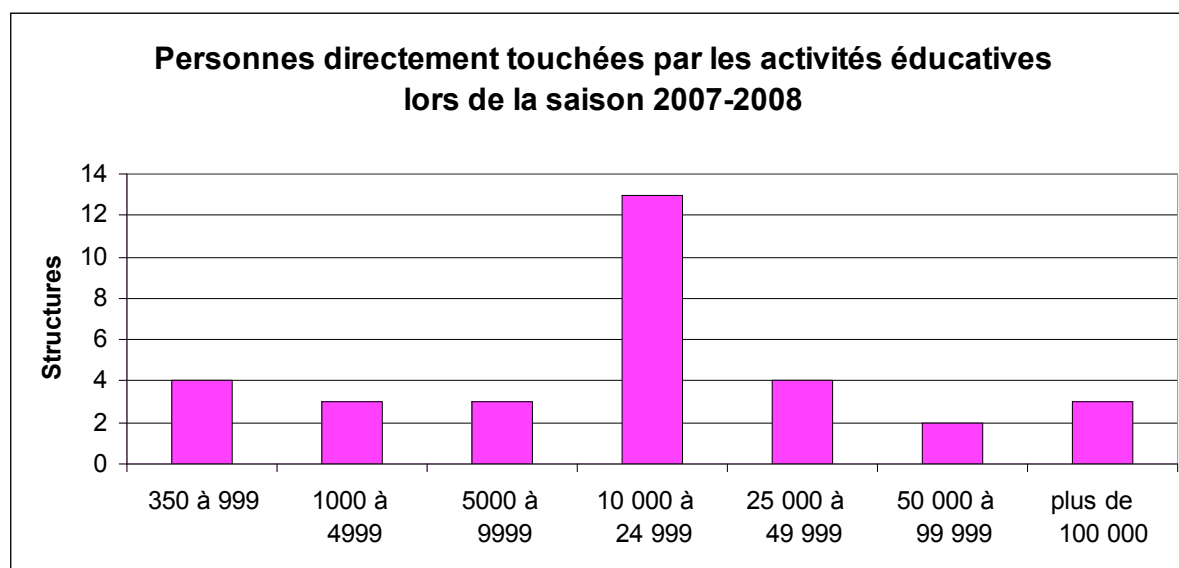
**Figure 22**  
**(Réponses : 36/36 participant à ces activités)**

*Section D : Activités éducatives des structures membres*

De plus, 41% des services éducatifs interrogés encadrent ou suivent des groupes de jeunes de façon régulière. La nature de ces formations se rapproche le plus souvent à des clubs initiant et développant un suivi de formation envers le jeune public, scolaire ou pas.

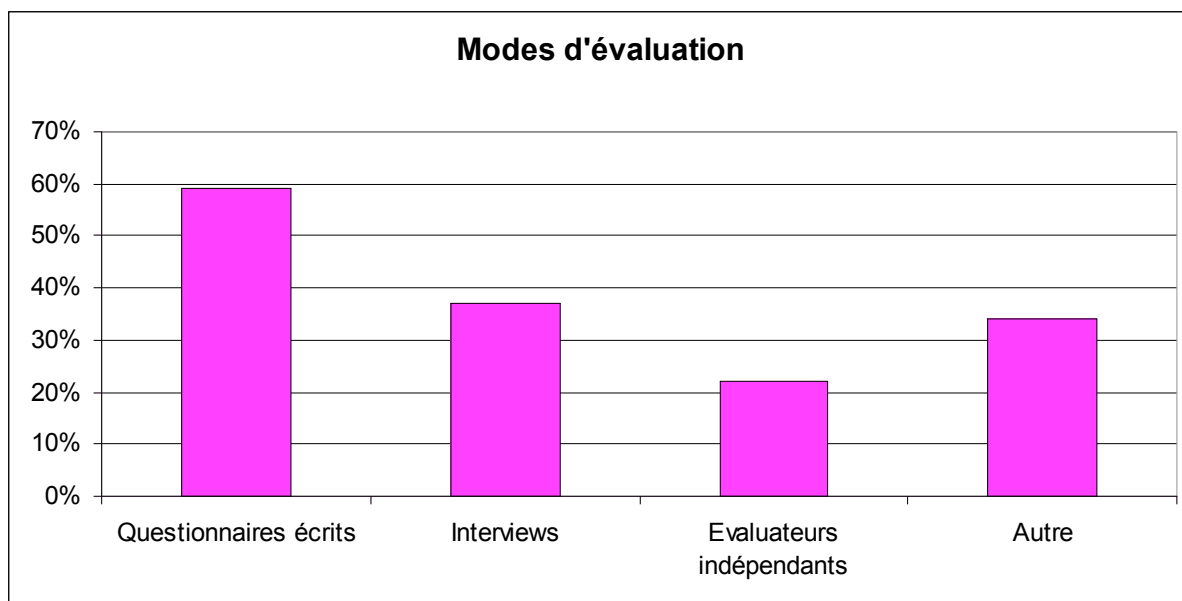
## 6- Nombre de personnes touchées et modes d'évaluation

Le total des personnes directement touchées par les activités de chaque service éducatif la saison dernière, s'élève à 1 062 531. Plus d'un million de personnes ont donc bénéficié de programmes ou d'activités éducatives centrées sur la l'opéra ou la danse la saison dernière. La fourchette des personnes touchées selon les différents services reste de plus très large puisqu'elle s'étend de 350 à 240 000 personnes. La figure 24 présente le public touché par tranches de regroupement.



**Figure 23**  
**(Réponses 32/38)**

Les activités développées par les services éducatifs touchent donc un nombre conséquent de personnes. Responsables et conscients de la tâche qui leur incombe, 84% des services éducatifs procèdent donc à une évaluation de leur travail afin de mettre en place un suivi qualitatif et quantitatif dans leurs actions. Cette évaluation peut être interne ou externe et utilise divers outils. Les voici décrits dans la figure 24.

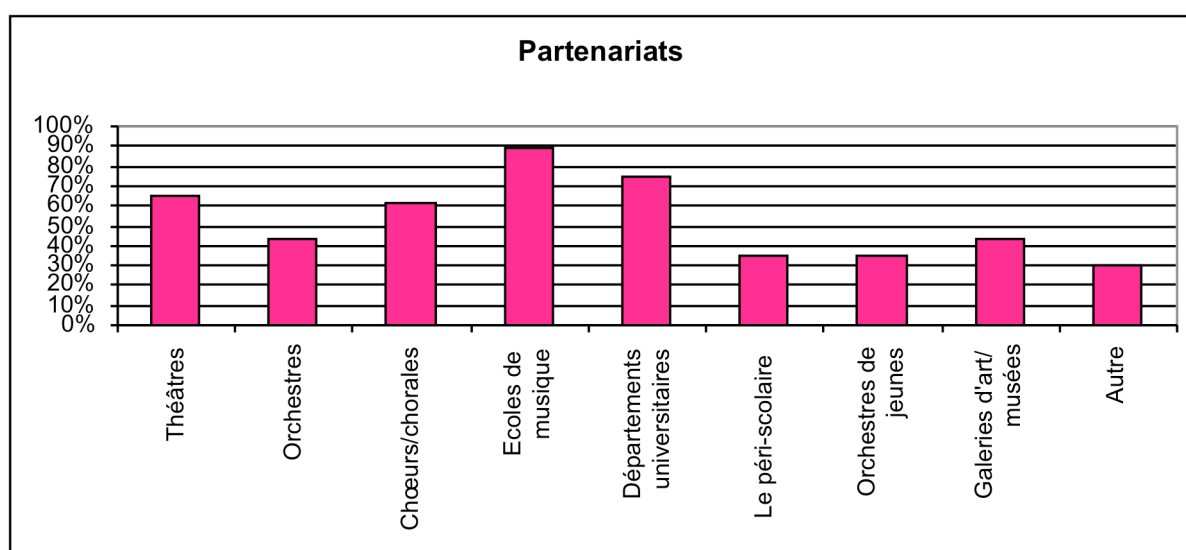


**Figure 24**  
**(Réponses 32/32 procédant à une évaluation de leur travail)**

La catégorie 'Autre' englobe ici des groupes de discussions, des ateliers, des films d'évaluation et des comités de pilotage.

## Section E : Les partenariats mis en place par les membres.

Dans cette dernière section, il s'agira de mettre en évidence les partenariats mis en place entre les services éducatifs et d'autres institutions. Tout d'abord, 100% des répondants établissent des partenariats. De plus, ces coopérations sont multiples de sorte que tous les membres interrogés travaillent avec plusieurs institutions. En outre, si l'on compare les données de 2008 à celles obtenues en 2002, nous pouvons voir une progression dans les partenariats entre les services éducatifs et diverses institutions. Viennent en tête les collaborations avec les écoles de musique et les conservatoires (89% en 2007 pour 68% en 2002), suivi des départements universitaires et des théâtres (65% en 2007 contre 56% en 2002).



**Figure 25**  
**(Réponses : 38/38)**

## Conclusion

Les réponses et résultats obtenus au cours de cette enquête nous permettent de tracer les contours du secteur de la sensibilisation à l'opéra et à la danse en Europe en 2008. L'échantillon représentatif des membres de RESEO ayant répondu à cette enquête est à la base des interprétations et des conclusions obtenues.

Nous constatons une grande diversité dans les structures intrinsèques des membres. De nationalités diverses, ces structures correspondent de plus à des profils très variés. Le réseau comporte donc des compagnies sans lieux d'attache employant moins de 5 personnes, mais aussi des festivals, ainsi que des maisons d'opéra au rayon d'action et au personnel très développés. Le spectre du type de public touché est en conséquence très varié. Au total, nous avons vu que plus d'un million de personnes ont participé à des activités de sensibilisation la saison dernière en Europe.

Avec une primauté des actions centrées envers le jeune public (notamment visible aux nombreuses offres ou réductions tarifaires pour les moins de 26 ans), les actions menées s'étendent pour atteindre toutes les tranches d'âges de la population.

Ensuite, le nombre d'employés à plein temps dans l'éducation correspond à 1% des effectifs globaux des structures. 75% des services éducatifs disposent d'un budget propre. Leur statut autonome au sein de leur hiérarchie, les budgets, et le personnel à disposition sont les critères de la relative indépendance des responsables éducatifs afin de mener à bien leurs actions. Le secteur de l'éducation dispose donc de personnel et de crédits qui permettent une réelle autonomie mais les collaborations internes avec l'ensemble des départements restent fondamentales.

De plus, les activités, programmes et matériaux éducatifs développés restent variés et suivent les tendances affirmées dans la précédente étude réalisée en 2002. Les projets mis en place brassent les concepts et les genres artistiques tout en étant guidés par une philosophie d'action définie. A 67%, la balance des activités penche en faveur de l'opéra. Ce chiffre se reflète par homologie aux 65% que représente le genre de l'opéra dans la constitution de productions annuelles des structures.

L'implication des services éducatifs est visible dans la création de productions, de projets ou d'ateliers. Ces programmes sollicitent un grand nombre d'intervenants (notamment indépendants), de participants et engendrent de nombreuses traces (matériaux pédagogiques). Le nombre important de collaborations avec des

institutions extérieures est aussi un indicateur de la variété des activités mises en place. En outre, soucieux de l'aspect qualitatif de leurs actions, 84% des services éducatifs mettent en place un processus d'évaluation de leur travail.

Développée selon une volonté de définir le secteur professionnel de la sensibilisation à l'opéra et à la danse en Europe en 2008, cette étude pourra servir de base à une nouvelle exploration dans quelques années.

Ayant pour objectif de rester flexible et tenant à rester en connexion avec ses membres RESEO tient à remercier la totalité des participants à cette enquête et espère que celle-ci sera utile à tous.

*Luke O'Shaughnessy, Isabel Joly, Anthony Sittler.  
Septembre 2008.*

## Annexe

### Questionnaire envoyé aux membres



### Questionnaire de RESEO

### Cartographie du secteur de la sensibilisation à l'Opéra et à la danse en Europe en 2008

Ce questionnaire a pour but d'établir un état des lieux des pratiques en matière d'éducation à l'opéra et à la danse au sein des structures membres de RESEO en 2008. Ce questionnaire permettra à RESEO de définir:

- La diversité de ses membres (Section A)
- Le rôle de chaque service éducatif au sein de sa structure (Section B)
- L'impact économique de l'éducation à l'opéra et à la danse. (Section C)
- Qui mène les activités éducatives et pour qui ? (Section D)
- Dans quelle mesure les membres établissent des partenariats (Section E)

Le questionnaire permettra à RESEO de mettre à jour sa base de données et d'établir des comparaisons avec la précédente cartographie établie en partenariat avec l'Université de Leeds en 2002.

Les données financières recueillies resteront dans la confidentialité de RESEO (accessibles uniquement aux membres ayant rempli ce questionnaire).

Les données demandées dans ce questionnaire concernent l'année la plus récente pour laquelle vous possédez des informations complètes. Pour la plupart d'entre vous, cela devrait donc concerner 2007.

Enfin, la diversité fait la force de l'Europe et de RESEO! Ceci implique que certaines comparaisons transnationales seront difficiles. C'est pourquoi certaines questions ne seront peut-être pas adaptées à votre contexte et à votre réalité. Nous vous demandons donc d'être indulgents et de répondre aussi logiquement que possible.

**Votre Nom :** \_\_\_\_\_ **Le nom de votre structure :** \_\_\_\_\_

### Section A: Les informations sur votre structure

|  |  |
|--|--|
| 1. Est-ce que votre structure possède son propre bâtiment ?  | Oui/Non  |
| 2. Combien d'employés à plein-temps votre compagnie emploie-t-elle actuellement?   |  |
| 3. Combien de productions différentes sont produites au cours d'une année type par votre compagnie ? (ne pas inclure les récitals, concerts, etc ; seulement l'opéra le théâtre musical ou la danse au sens strict / nombre de <u>productions</u> et pas de <u>représentations</u> / toutes celles confondues) | ___ Opéra/Théâtre musical<br>___ Opéra/Théâtre<br>___ Danse<br>___ musical<br>___ Formes<br>___ Danse<br>___ Formes<br>___ interdisciplinaires |

|   |   |
|---|---|
| <b>4. Combien de ces productions qualifieriez-vous de contemporaines ?</b><br>(compositeur/librettiste/chorégraphe du 20 <sup>e</sup> siècle) | <input type="checkbox"/> Opéra/Théâtre musical<br><input type="checkbox"/> Danse<br><input type="checkbox"/> Formes interdisciplinaires |
|---|---|

## **Section B: Le personnel impliqué dans le domaine de la sensibilisation à l'opéra et à la danse dans votre structure**

|  |  |
|--|--|
| <b>5. Quel est le titre du responsable du Service Educatif?</b>  |  |
| <b>6. Quel est le titre de votre Service Educatif?</b>   |  |
| <b>7. De quel département dépend le Service Educatif dans votre structure?</b><br>(cochez la case correspondante):   |  |
| Indépendant<br>(Directement rattaché à la direction générale)  |  |
| Marketing  |  |
| Relations Publiques/<br>Communication  |  |
| Dramaturgie  |  |
| Autre (précisez)   |  |
| <b>8. Quel est le supérieur hiérarchique direct du responsable du Service Educatif?</b> (titre de la fonction)   |  |
| <b>9. Combien y a-t-il d'employés travaillant au Service Educatif de votre structure ?</b><br>(seulement les <i>employés</i> ou personnel détaché de l'Education nationale - pas les <i>indépendants</i> ) |  |
| A plein temps  |  |
| A temps partiel  |  |

## **Section C: Les Finances**

|  |             |
|--|-------------|
| <b>10. Votre structure octroie-t-elle un budget spécifique autonome au Service Educatif?</b> | Oui/Non     |
| <b>11. Si oui, quel est le montant de ce budget</b>  | ..... euros |
| <b>12. Comment se répartit ce budget:</b> (réponse en pourcentages)                          |             |
| Personnel (management)   | %           |
| Artiste/animateur/coûts de production  | %           |
| Matériels pédagogiques/  | %           |



|  |                 |
|--|-----------------|
| Communication  |                 |
| Autre  | %               |
| <b>13. Quelles sont les sources de financement de ce budget?</b>   |                 |
| Fondations et mécénats<br>(soutien sans contrepartie directe)  | %               |
| Sponsors (soutien à des fins publicitaires)  | %               |
| Dons   | %               |
| Subvention du secteur public ou para-public, affaires culturelles, etc   | %               |
| Recettes propres   | %               |
| Subventions internationales  | %               |
| Autres (précisez)  | % (Source.....) |
| <b>14. Quel est le prix moyen d'une place pour un jeune assistant à une représentation dans un groupe scolaire dans votre auditorium principal ?</b> | euros           |
| <b>15. Développez-vous des formules tarifaires spéciales pour les moins de 18 ans ou moins de 26 ans ?</b>   | Oui/Non         |
| <b>16. Si oui, précisez</b>  |                 |

### **Section D: Votre travail éducatif**

|  |   |
|--|---|
| <b>17. Comment se répartit l'ensemble de vos activités entre Opéra et Danse?</b> (réponse en pourcentages)   | ____ % opéra<br>____ % danse<br>____ % Autre (précisez) |
| <b>18. Parmi ces déclarations, laquelle correspond le plus à la philosophie et aux actions de votre service ?</b>  |   |
| "Notre travail d'éducation vise à:<br>(cochez la case correspondante. Si plusieurs réponses vous conviennent, numérotez par ordre d'importance)  |   |
| <input type="checkbox"/> rendre accessible le fonctionnement de notre structure d'opéra/danse au plus grand nombre. (accès à la structure)   |   |
| <input type="checkbox"/> permettre aux publics de tous âges d'accéder à l'opéra et à la danse avec une exigence de grande qualité artistique (accès aux genres opéra / danse)  |   |
| <input type="checkbox"/> instaurer des liens à travers un programme d'activités variées autour de l'opéra et de la danse, permettant à notre structure d'établir un dialogue avec les acteurs de la vie locale." (objectif social) |   |

|   |         |
|---|---------|
| <b>19. Est-ce que votre Service Educatif est impliqué dans la création de productions?</b>  | Oui/Non |
| <b>20. Si oui, indiquez quels sont les intervenants impliqués dans la création ou la représentation de ces productions</b><br>(cochez la case correspondante) |         |
| Compositeurs  |         |
| librettistes/Ecrivains  |         |
| Metteurs en scène   |         |
| Scénographes  |         |
| Chorégraphes  |         |
| Enfants/Jeune public  |         |
| Adultes (non professionnels)  |         |
| Autre (précisez)  |         |
| <b>21. Votre service éducatif met-il en place des ateliers et /ou des projets?</b>  | Oui/Non |
| <b>22. Si oui, pour quel type de participants?</b> (cochez)   |         |
| Enfants pas encore scolarisés   |         |
| Enfants des écoles maternelles/primaires  |         |
| Enfants hors cadre scolaire   |         |
| Elèves de l'enseignement secondaire (collèges, lycées)  |         |
| Etudiants/université  |         |
| Jeunes adultes de moins de 30 ans   |         |
| Adultes de plus de 30 ans   |         |
| Seniors (65 ans et plus)  |         |
| Familles  |         |
| Enseignants   |         |
| Groupes spécifiques : prison, hôpitaux, handicapés...   |         |
| Autre (précisez)  |         |

|  |  |              |
|--|--|--------------|
| <b>23. Indiquez le personnel ou les départements qui sont impliqués dans vos activités</b> <i>(cochez les cases correspondantes)</i> |  |              |
| <i>(cochez les cases correspondantes)</i>  | Membres de la structure  | Indépendants |
| Chanteurs  |  |              |
| Danseurs   |  |              |
| Répétiteurs  |  |              |
| Chefs d'orchestre  |  |              |
| Musiciens  |  |              |
| Metteurs en scène  |  |              |
| Chorégraphes   |  |              |
| Créateurs de décors  |  |              |
| Scénographes   |  |              |
| Maquilleurs  |  |              |
| Éclairagistes  |  |              |
| Couturier/Créateur de costumes   |  |              |
| Marketing/communication  |  |              |
| Service des archives   |  |              |
| Amis de l'opéra  |  |              |
| Accessoiristes   |  |              |
| Bibliothèque musicale  |  |              |
| Autre <i>(précisez)</i>  |  |              |
| <b>24. Avez-vous formé certaines des personnes indiquées ci-dessus pour travailler dans 'l'éducation'</b>                            | <i>Merci d'indiquer votre réponse en inscrivant 'F' à côté de chaque personne formée sur la liste de la question 23.</i> |              |

|   |         |
|---|---------|
| <b>25. Quel type de matériel pédagogique votre service produit-il au cours d'une année type?</b> <i>(cochez les cases correspondantes)</i>  |         |
| Des programmes de salles pour enfants   |         |
| Du matériel pédagogique pour enseignants  |         |
| Du matériel pédagogique pour enfants  |         |
| Des affiches  |         |
| Des livres/livrets sur les opéras   |         |
| Des DVD sur les opéras/Enregistrement des productions par les participants  |         |
| Du matériel électronique (pages web, blogs, etc.)   |         |
| Des présentations (ou sensibilisation) sur CD   |         |
| Autre <i>(précisez)</i>   |         |
| <b>26. Est-ce que votre service éducatif a organisé ou a été impliqué dans une des activités suivantes?</b> <i>(cochez les cases correspondantes)</i>                             |         |
| Introductions avant le spectacle  |         |
| Discussions après le spectacle  |         |
| Journées de formation ou stages   |         |
| Visites guidées ou opérations portes ouvertes   |         |
| <b>27. Est-ce que votre service éducatif encadre ou suit des groupes/clubs de jeunes de façon régulière ?</b>   | Oui/Non |
| <b>28. Si oui, précisez</b>   |         |
| <b>29. Combien de personnes ont directement été touchées par vos activités la saison dernière?</b> <i>(inclure le public de vos productions et les participants aux ateliers)</i> |         |

|   |         |
|---|---------|
| <b>30. Faites-vous une évaluation de votre travail ?</b>  | Oui/Non |
| <b>31. Si oui, comment procédez-vous ?</b><br>(exemples de méthodes utilisées : questionnaire, entretiens, recours à un évaluateur extérieur indépendant) |         |

## **Section E: Les Collaborations**

|   |  |
|---|--|
| <b>32. Quelles sont les structures avec lesquelles vous avez collaborées ?</b> (ici nous parlons de collaborations 'artistiques' basées sur des relations dépassant le cadre de la collaboration comme public - cochez les cases correspondantes) |  |
| Théâtres  |  |
| Orchestres  |  |
| Chœurs/Chorales   |  |
| Ecoles de musique   |  |
| Départements universitaires (incluant les formations pour enseignants)  |  |
| Le péri-scolaire  |  |
| Orchestres de jeunes  |  |
| Galleries d'art/musées  |  |
| Autres (précisez)   |  |
| Aucun   |  |

Merci pour votre précieuse collaboration et le temps passé sur ce questionnaire.  
Ce questionnaire est à retourner avant le **mercredi 28 mai 2008** à  
reseo@reseo.org  
D'ici là, n'hésitez pas à nous contacter si vous avez des questions!

L'équipe RESEO  
Luke O'Shaughnessy, Isabel Joly, Anthony Sittler